

LAN MERKATUAREN BALANTZEA 2019

EUSKAL AUTONOMIA ERKIDEGOA



2019

Txosten honetan EAEko lan-merkatuak 2019. urtean izan dituen gertaera nagusiak aztertzen dira, haren aldagai garrantzitsuenen portaera kontuan hartuta. Lan-merkatuari lotuago dauden administrazio-iturriak hartu dira kontuan (Gizarte Segurantzako afiliazioa, erregistratutako langabezia eta kontratuen erregistroa), baita biztanleen lan-jarduera neurtzen duten eragiketa estatistiko nagusiak ere (Eustaten- Biztanleria Jardueraren Arabera – BJA - eta Eurostat-en Labour Force Survey-ko datu batzuk)

Aurkibidea

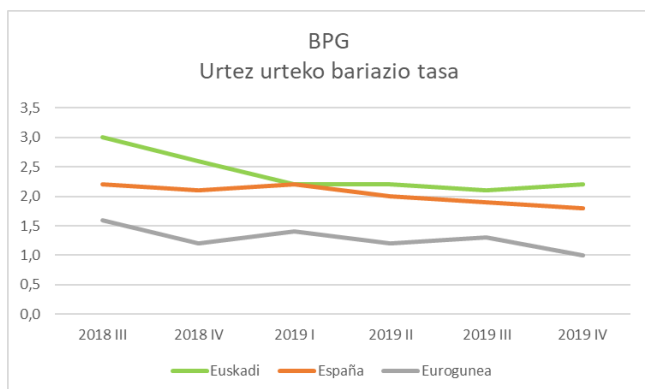
Testuinguru Ekonomikoa	4
Lanbiden erregistratutako langabezia	5
Gizarte Segurantzako afiliazioa	7
Kontratutako pertsonak eta kontratuak	8
Enplegua Eustaten eta BJAREN arabera	10
Langabezia Eustaten BJAREN arabera	12
Eranskina- Taulak	14

Testuinguru Ekonomikoa

2019ko laugarren hiruhilekoan, Euskal Autonomia Erkidegoko (EAE) Barne Produktu Gordinak (BPG) urte arteko %2,2ko hazkundera izan du; 2019 urte osoari dagokionez %2,ko hazkundera aurreikusten da

Eustat-en arabera, 2019ko laugarren hiruhilekoan EA-Eko BPGak urte arteko % 2,2ko hazkundera izan du aurreko urteko hiruhileko berdinarekin alderatuz. Urte lau hiruhilekoetan hazkundera berbera erregistratu da, urte hirugarren hiruhilekoan izan ezik, bertan % 2,1eko hazkundera izan zen.

Laboral kutzak osatzen duen EAeko familien konfiantza indizea -9an kokatu zen 2019ko laugarren hiruhilekoan, daturik okerrera 2015 lehen hiruhilekoaz geroztik. Datua, aurreko hiruhilekoan erregistratutakoa baino 4 puntu baxuagoa da, agerian utziz itxaropenen narriadurarako joera. Konfiantza indizearen batez besteko balioa 2019ko lau hiruhilekoetan -2 izan zen, aurreko urteko emaitza baino 3 puntu apalagoa. Serieak aurreko urtetako ezkortasunaren itzulera erakusten du. Datu globalaren oinarrian, ekonomia orokorraren norabideaz duten konfiantzaren galera eta lan merkatuaren etorkizuneko bilakaeraz duten ezkortasuna daude. EAeko familien ustez, ekonomiaren eta enpleguaren egoerak okerrera egingo du hurrengo 12 hilabeteetan.



Iturriak: Eustat, EIN, Eurostat, "Koiuntura DI-DA batean 2020ko apirila" txostenak

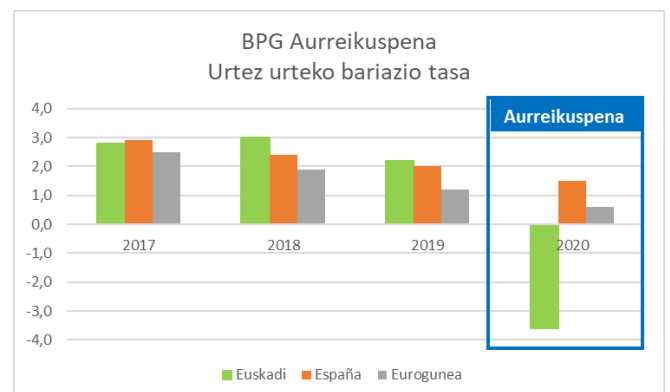
Europako Ekonomiari dagokionez, Eurostatek argitaratu dituen azken datuek adierazten dute Eurogunea % 1,0 hazi zela 2019ko azken hiruhilekoan, urte arteko tasan. Beraz, urte osoko hazkundera % 1,2 izan zen, 2018koa baino sei hamarren txikiagoa. Tasa hori

2014tik BPGak izan duen txikiena da. Bizitasun apalago hori eremuko ekonomia nagusietan nabaritu zen.

Espainia berriro izan zen herrialde dinamikoena eremuko bost ekonomia handien artean. Hain zuzen ere, ekonomia espainiarra % 2,0 hazi zen iazko azken laurdenean eta egonkortasuneko joera garbia erakutsi zuen. Estatistika Institutu Nazionalaren (EIN) arabera, iazko urte osoan eskuratu zuen %2,0ko hazkundera, ez du eskari nazionalak ekarri aurreko bi urteetan bezala, non kanpo eskariak moteltzen zuen BPGaren hazkundera. Aurten eskari nazionala 1,5ekoa izan da, hazkundera moteldu duen faktorea izanik. Enpleguari dagokionez, Espainian % 2,0ko urte arteko erritmoan hazi zen 2019ko laugarren hiruhilekoan eta lanaldi osoko 358.000 lanpostu baliokide sortu ziren.

Etorkizunerako aurreikuspenen arabera, hazkunde ekonomikoaren moteltze arin bat aurreikusten da Espainian eta Eurogunean. Hurrengo taulan ikus daitekeen bezala, Consensus Forecast-ek 2019. urterako Eurogunerako egindako aurreikuspena %0,6koa da. Espainiarako egindako aurreikuspena altuagoa da, % 1,5.

Euskadiri dagokionez, Ogasun eta Ekonomia Saileko Ekonomia eta Plangintza Zuzendaritzak % 3,6ko murrizketa aurreikusten du 2019. urterako.

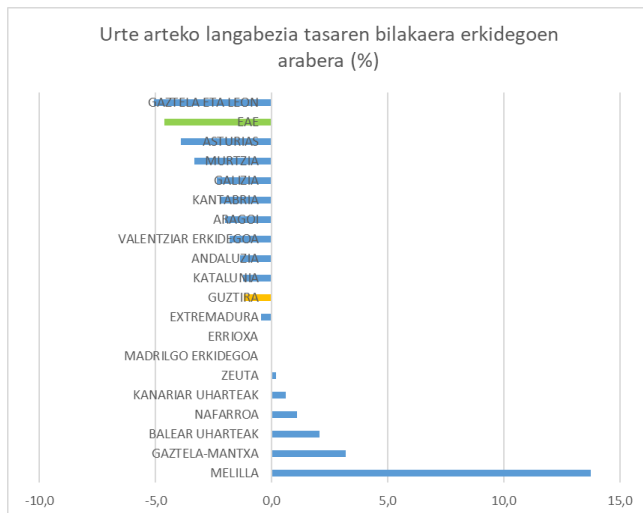


Iturriak: Eustat, EIN, Eurostat, Ogasun eta Ekonomia Saila: Ekonomia eta Plangintza Zuzendaritza, Consensus Forecast, "Koiuntura DI-DA batean 2020ko apirila" txostena

Lanbiden erregistratutako langabezia

2019. urtean erregistratutako langabeen kopurua %4,6 jaitsi da EAEn. Nabaria da Eraikuntza sektoreak izan duen bilakaera ona (-% 8,4), bai gizonen bai emakumeen artean (-% 8,1 eta -%10,8 hurrenez hurren).

Azken 6 urteetan gertatu den moduan, 2019an ere behera egin du EAEn erregistratutako langabeen kopurua. Azken urteetako beherazko joera mantendu da. Hala ere, jaitsiera-erritmoa moteldu egin da: 5.512 langile gutxiago zenbatu dira 2019an, 7.873 gutxiago 2018an; 8.626 gutxiago 2017an; 13.844 gutxiago 2016an; eta, azkenik, 15.754 gutxiago 2015ean. Autonomia Erkidegoan artean, bilakaera onena Gaztela eta Leonen (-% 5,1) eta EAEn (-% 4,6) izan da; okerreana, berriz, Gaztela-Mantxan (+% 3,2) eta Melillan (+% 13,8). EAE bigarren postuan kokatzen da, langabezia jaitsiera erlatibo txikiena izan duten Autonomia Erkidegoen artean.



Iturria: Estatuko Enplegu Zerbitzu Publikoa

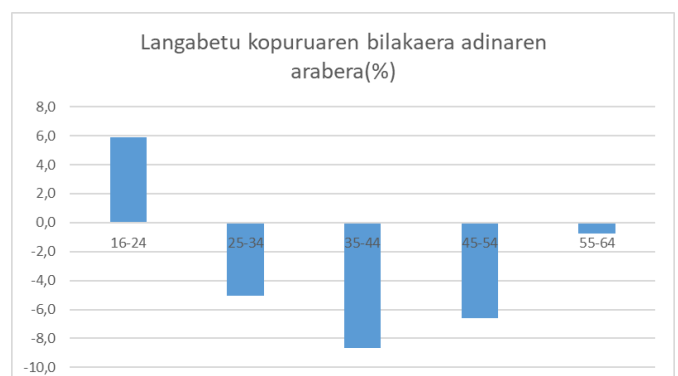
Sexuaren arabera. Azken sei urtetako joera aldatuz, langabeziak bilakaera hobea izan du emakumezkoen artean (-% 5,5) gizonzkoen artean baino (-% 3,5).

Sektorearen arabera. Termino erlatiboetan, bilakaera onena Eraikuntzaren sektorean gertatu da (-% 8,4); Lehen sektorek jarraitu dio (-% 7,9). Lehen enplegua oraindik izan ez dutenen artean langabezia % 4,1 murriztu da.

Jardueraren arabera. Batetik, ondorengoak dira bilakaera onena izan duten jarduerak: (i) Txikizkako merkataritza (-626); (ii) Eraikuntza berezitako jarduerak (-449); (iii) Eraikinetako zerbitzuak eta lorezaintza jarduerak (-

357); (iv) Janari- eta edari-zerbitzuak (-342); eta, azkenik, (v) beste jarduerak profesional, zientifiko eta tekniko batzuk (-318). Bestetik, bilakaera okerreana izan duten jarduerak hauek izan dira: (i) Finantza zerbitzuak (+125); (ii) Beste garraio materialen fabrikazioa (+76); (iii) Egoitza laguntza (+59); eta, azkenik, Hezkuntza (+53). Halaber, bilakaera ona erregistratu da krisialdian zehar gogor zigortutako jardueretan: batez ere, Eraikuntzarekin lotutako jardueretan, gehi Ostalaritza- eta merkataritza-zerbitzuekin zerikusia duten beste jarduerak batzutan ere.

Adinaren arabera. Beheko taulan ikus daitekeen bezala, langabeziaren bilakaerarik onena 35-44 urte bitarteko biztanleek izan dute (-% 8,7); ondoren, 45-54 urte bitartekoek (-% 6,6); jarraian, 25-34 urtekoek (-% 5,0); eta, azkenik, 55-64 urtekoek (-% 0,7). Beste muturrean, berriz, 16-24 urteko pertsonen kolektiboak izan du bilakaerarik txarreana (+% 5,9).



Iturria: Analisi, Estatistika eta Azterlan Zerbitzua. Lanbideren kabinete Teknikoa

Lurralde historikoen arabera. 2018ko datuekin alderatuta, Arabak izan du eboluzio onena 2019an (-% 5,4), ondoren Bizkaiak (-% 4,5) eta Arabak (-% 4,3). **Eskualdeka,** nabarmenezkoa da, kopuru absolutuetan, langabeen kopuruak behera egin duela (i) Bilbon (-1.171); (ii) Ezkerraldean (-901); eta (iii) Vitoria-Gasteizen (-854). Hala ere, kopuru erlatiboetan, aipatzekoak dira (i) Gorcebia inguruak (-% 11,6), Lea-Artibai (-% 10,8) eta Arabar

Errioxa (-% 10,7). Eskualde bakar batean ere ez du gora egin langabeziak.

Jasotako prestazioaren arabera. Erregistratutako langabeen % 33,5ek langabezia-prestazioa kobratzen du (2018an baino portzentajezko ia 4 puntu gehiago). Prestazioa kobratzen duten langabeen % 58,9k kotizaziopeko prestazioa jasotzen du (aurreko urtean baino portzentajezko puntu 1 gehiago); eta gainerako % 40,2k subsidioa edo GEA jasotzen du (aurreko urtean baino 0,1 puntu gehiago).

Langabeziaren iraupenaren arabera. Iraupen laburreko langabetuen kopurua hazi egin da (+% 0,4) eta iraupen luzeko langabetuena, berriz, murriztu (-% 9,4). 2019. urtearen amaieran, iraupen luzeko langabeen kopurua 55.344 izan da; iraupen laburreko langabeen kopurua, berriz, 58.818 izan da.

Nazionalitatearen arabera. Langabeen % 16,1k atzerriko nazionalitatea du (2018ko datua baino ehuneko 0,2 puntu altuagoa). Azken urtean zehar, bertako langabeen kopuruak % 4,8 egin du behera; eta atzerriko langabeen kopuruak, berriz, % 3,4. Era berean, 2014-2019 aldiari erreparatuz gero, langabe atzerritarren beherakada txikiagoa da oraindik ere (-% 25,6) langabe autoktonoena baino (-% 32,1). EAEko biztanle langabetuen artean, atzerritarren kolektiboak pisu handia du, kontuan hartuta biztanleria osoaren % 7,6 izan dela 2019an (2018an baino ehuneko 0,6 puntu gehiago), Eustatek argitaratutako biztanleen udal-estatistikaren arabera. Nagusiki bi arrazoi nagusi daude azaltzeko LANBIDEn izena emanda dauden atzerritarren presentzia handia: (i)bata, beharrezkoa da enplegu-eskatzaille gisa izena emanda egotea DSBEn bezalako laguntzak eskuratzeko, EAEn ezarpen handia duena; eta bestea (ii) atzerritartasuna izateak askotan zailtasuna dakar lan-merkatuan sartzeko. Atzerriko langabeen artean, Afrika iparraldeko

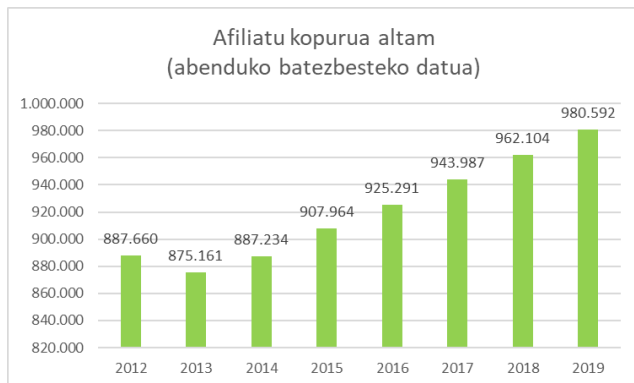
(-422) eta Europar Esparru Ekonomikoko (-190) nazionalitatea duten langabeen kopuruak behera egin du.

Ikasketa mailaren arabera. 2019ko abenduan, langabetuen % 61,3k oinarritzko ikasketak zituen; % 17,6k Lanbide heziketako ikasketak; % 12,4k unibertsitateko ikasketak eta gainerako % 8,8k batxilergoko ikasketak. 2018ko datuei dagokienez, langabeen jaitsiera handiena, bai balore absolutuetan bai erlatiboetan, oinarritzko ikasketak (-% 5,7; -4.228 langabe) dituen kolektiboan gertatu da.

Gizarte Segurantzako afiliazioa

2019an, Gizarte Segurantzako afiliazioaren kopuruak %1,9an egin du gora berri ere, aurreko urtearekin alderatuz; 980.592 pertsonara iritsi da .

2019an zehar, afiliazioaren errekonferentziak jarraitzen du, 2014an hasita. 2019. urtearen amaieran 980.592 afiliatu zeuden, aurreko urtean baino 18.488 pertsona gehiago (+% 1,9) eta 2013. urtean baino 105.431 pertsona gehiago (+% 12,9). 2019 amaieran, afiliatu kopurua 2008ko uztailaren 1.000.000aren maximo historikotik 2.343 pertsonara dago soilik, krisi aurreko garaian lortutako datua.



Iturria: Enplegu eta Gizarte Segurantzako Ministerioa

Sexuaren arabera. Gizonezko afiliatuak 511.776 izan dira (2018an baino 5.152 gehiago); eta emakumezko afiliatuak, berriz, 468.815 (aurreko urtean baino 13.335 gehiago). Emakumeak afiliatuen % 47,8 dira, aurreko urtean baino bost hamarren gehiago. Krisiaren hasieran, emakumeak afiliatu guztien % 42 baino ez ziren. Krisian zehar, jarduerak oso maskulinoak okerrera egin dutenez, eta lan-merkatuan emakume gehiago daudenez, gora egin du afiliatutako emakumeen proportzioak.

Jardueraren arabera. Hurrengo jarduerak izan dute birlan onena izan 2019an, 2018. urtearen aldean: (i) Osasun-jarduerak eta gizarte-zerbitzuak (+10.476); (ii)

Hezkuntzak (+2.161); (iii) Ostalaritza (+1.703); (iv) Jarduerak zientifiko eta teknikoak (+1.220); (v) Administrazio Publikoa (+1.084); (vi) Garraioak eta biltegiratzeak (+1.056); eta, azkenik, (vii) Eraikuntza (+ 1.009). Beste muturrean, berriz, etxeko langileen jarduerak izan du afiliatu kopuruan jaitsiera handiena (-800).

Lurralde historikoaren arabera. 2019ko abenduan, Bizkaia afiliatu guztien % 50,1 izan du; Gipuzkoak % 33,4; eta Arabak % 16,5. Aurreko urtearekin alderatuz, balore erlatiboetan, Bizkaia izan du hazkunde handiena (+% 2,0); ondoren, Gipuzkoak (+% 1,9); eta, azkenik, Arabak (+% 1,8). Afiliazio hazkunde handiena izan duten jarduerak hauek izan dira. Araban: (i) Osasun-jarduerak eta gizarte-zerbitzuak (+1.208); (ii) Hezkuntza (+384); eta, azkenik, (iii) Merkataritza (+306). Gipuzkoan: (i) Osasun-jarduerak eta gizarte-zerbitzuak (+3.958); (ii) Ostalaritza (+776); eta, azkenik, (iii) Hezkuntza (+633). Eta bukatzeko, Bizkaian: (i) Osasun-jarduerak eta gizarte-zerbitzuak (+5.310); (ii) Hezkuntza (+1.144); eta (iii) Ostalaritza (+857).

Nazionalitatearen arabera. 2019an zehar, atzerriarren multzoak afiliazioaren % 7,1 izan da. Aurreko urteko datuen aldean, afiliatu atzerriarren kopurua % 9,7 hazi da; eta bertakoena, aldiz, % 1,4. Atzerriar afiliatuen artean, gehiago igo da gizonen kopurua (+ % 9,8) emakumezkoena baino (+ % 9,7). Lurralde historikoaren arabera, atzerriarren hazkunde handiena Bizkaia izan du (+ % 10,5); ondoren, Arabak (+ % 9,5); eta, azkenik, Gipuzkoak (+ % 8,9). Bukatzeko, Europar Batasunetik kanpotik etorritako atzerriarren afiliazioa gehiago hazi da (+ % 11,8) Europar Batasunetik etorritakoena baino (+ % 5,4).

Kontratututako pertsonak eta kontratuak

2019an, 313.547 pertsonak 1.001.181 kontratu sinatu dituzte (iaz baino %4,5 gehiago)

Kontratututako pertsonak. 2019an zehar, 313.570 pertsonak sinatu dute EAEko lanpostu baterako kontratuen bat; alegia, 2018an baino % 0,9 gutxiago. Murrizketa handiagoa izan da gizonezkoen artean (- % 1,6), emakumezkoen artean baino (- % 0,2). 2019an, emakumeak kontratatutako pertsonen % 47,3 izan dira (aurreko urtean baino ehuneko 0,3 puntu gehiago).

Adinaren arabera. Kontratututako pertsona gehien bil-tzen dituen adin tarte 25-34 urte artekoa izan da (kontratututako pertsona guztien % 27,6); gero, 35-44 urte arteko tarte (% 25,0); ondoren, 24 urte azpikoena (% 20,2); jarraian, 45-54 urte artekoena (% 19,2); eta, azkenik, 55 urte gorakoen tarte dago (% 8,1). Balore absolutuetan, murrizketa handiena erregistratu den adin tarte 25-34 urtekoa izan da, -% 3,7 pertsona gutxiago; aldiz, 24 urte azpikoaren tarte 3.352 pertsona gehiago zain dira, % 5,6 gehiago.

Nazionalitatearen arabera. Kontratututako pertsonen % 16,5 atzerritarak izan dira, % 18,6 gizonezkoen artean eta % 14,1 emakumezkoen artean. Atzerritarren artean, gehien nabarmentzen den taldea latinoamerikarra da (% 37,9); ondoren, Europa erkidegotik nahiz erkidegoz kanpotik etorritakoak (% 25,7); eta, azkenik, Afrika iparraldetik etorritakoak (% 15,7).

Errotazio-tasa. 2019ko errotazio-tasa 3,2koa izan da, aurreko urteko berdina. Hau da, urtean zehar kontratatutako pertsona bakoitzak 3 kontratu baino gehiago sinatu ditu batez beste: 3,1 gizonezkoen kasuan eta 3,4 emakumezkoen kasuan.

Sinatutako kontratuak. 2019an zehar, 1.008.175 kontratu sinatu dira EAEn, aurreko urtean baino % 0,7 gehiago. Sexuaren arabera banaketa oso orekatua da: kontratuen % 50 sexu bakoitzarentzat. Atzerritarrek sinatatutako kontratuak kontratu guztien % 13,9 izan dira (aurreko urtekoa baino 1,2 puntu altuagoa).

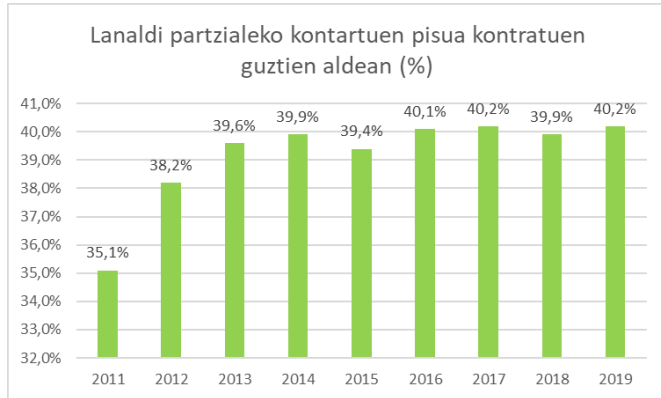
Lurralde historikoaren arabera. Kontratuen % 51,7 Bizkaian sinatu dira; Gipuzkoan % 29,1; eta Araban % 19,2. Hala ere, aurreko urtearen aldean, Araban izan da hazkunde erlatibo handiena (+ % 0,73); ondoren, Bizkaian (+ % 0,71); eta, azkenik, Gipuzkoan (+ % 0,65).

Jardueraren arabera. Kontratu kopururik nagusia ondorengo jardueretan izan da: ostalaritzan (% 17,0); manufaktura-industrian (% 14,3); osasun jardueretan eta giza-zerbitzuetan (% 11,6); jardura administratiboetan (% 10,7); eta, azkenik, merkataritzan (% 10,7).

Okupazio taldearen arabera. Nabarmentzen dira, bate-tik, zerbitzuen sektoreko profil kualifikatueterako kontratuak (% 31,3); eta, bestetik, inolako kualifikaziorik gabeko lanbide-profiletarako kontratuak ere (% 30,2). Gainerako kontratuak lanpostu hauek betetzeko sinatu dira: teknikari eta profesional zientifikoak (% 10,3); laguntzako teknikariak eta profesionalak (% 8,2); industriaren sektoreko profil kualifikatuak (% 7,5); operadoreak (% 6,2); administrazioko langileak (% 5,8); lehen sektoreko profil kualifikatuak (% 0,4); eta, azkenik, zuzendaritza-postuak (% 0,2).

Kontratu motaren arabera. Kontratu mugagabeen pisua % 8,3koa izan da (aurreko urtean baino ehuneko 0,6 puntu baxuagoa). Aldi baterako kontratuen pisua, berri-z, % 91,7koa izan da. Kontratu mugagabeei dagokienez, % 51,8 gizonenak izan dira, eta % 48,2 emakumezkoenak. Aldi baterako kontratuei dagokienez ere, sexuaren arabera banaketa oso parekatua izan da (kontratuen % 50,4 emakumeak sinatu dituzte). Sinatatutako kontratu guztiak kontuan hartzen baditugu, % 40,2 partzialak izan dira (% 27,0 gizonak sinatuak eta % 53,4 emakumeak sinatuak).

Hurrengo grafikoan ikus daitekeen bezala, azken urtean ia egonkor mantendu da kontratazio-modalitate horren pisua (% 40,2; hots, aurreko urtean erregistratutako tasa baino 0,3 puntu altuagoa). 2011. urtea erreferentziatzat hartzen badugu, lanaldi partzialeko kontratuen pisua ehuneko 5,1 puntu igo da (% 35,1etik 2011.urtean, % 40,2ra pasatu da 2019an).

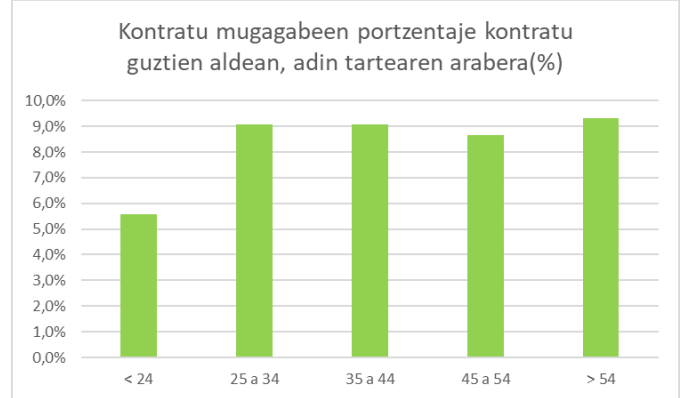


Iturria: Analisi, Estatistika eta Azterlan Zerbitzua. Lanbideren Kabinete Teknikoa.

Zenbaki absolutuetan, 2019an, EAEn, 83.931 kontratu mugagabe sinatu dira; aldi baterako kontratuak, aldiz, 924.244 izan dira. Hala ere, **kontratu mugagabeen** pisua baxua izateak (kontratu guztien % 8,3) ez du esan nahi kopurua murrizta denik. Izan ere, kontratu mugagabeak egonkorak izango balira, urte gutxitan aldi baterako kontratuak dituzten pertsona kopuruak behera egingo luke nabarmen. Baina hori ez da horrela, eta, kasu askotan, kontratu mugagabe bat sinatzeak ez dakar berekin enpleguaren egonkortasuna.

Hurrengo lerroetan, EAEko kontratu mugagabeak sakon aztertuko ditugu:

Adinaren arabera. Kontratu mugagabeen pisu handiena duen taldea 54 urte gorakoena izan da (adin tarte horretako kontratu guztien artean, kontratu mugagabeak % 9,3 izan dira). Ondoren, 25-34 eta 35-44 adin tarteak daude (% 9,1, bi kasuetan). Eta, azkenik, 24 urtetik azpiko taldeak izan du kontratu mugagabeen pisurik baxuena (% 5,6).



Iturria: Analisi, Estatistika eta Azterlan Zerbitzua Lanbideren Kabinete Teknikoa.

Okupazio taldearen arabera. Kontratu mugagabeen pisurik handiena zuzendarien taldeak izan du (okupazio talde honen kontratu guztien artean kontratu mugagabeak % 63,5 izan dira). Pisu txikiena, aldiz, zerbitzu sektorean kualifikatuen artean izan da (% 6,6). Bi mutur horien artean, berriz, ondorengo perfilak ditugu: (i) administrariak (% 14,0); (ii) laguntzako teknikariak eta profesionalak (% 11,6); (iii) nekazaritzan eta arrantzan kualifikatutako langileak (% 11,3); (iv) operadoreak (% 10,5); (v) enplegatuak, erakuntzako eta enplegatuak artisauak eta langile kualifikatuak (% 10,0); (vi) teknikari eta profesional zientifikoak eta intelektualek (% 8,7); eta, azkenik, eta (vii) langile kualifikatu gabeak (% 6,8).

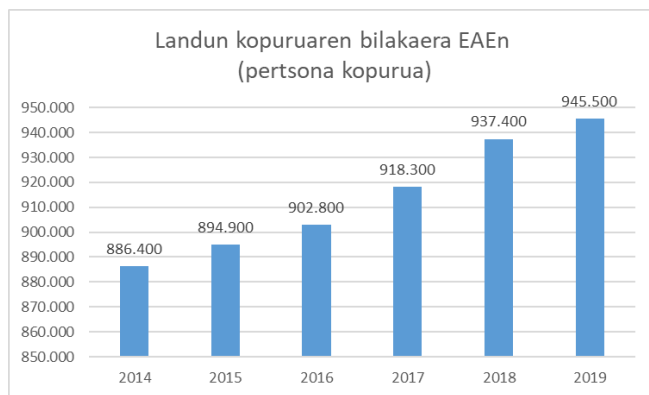
Jardueraren arabera. Alde batean uzten baditugu 2019an zehar 300 kontratu baino gutxiago izan dituzten jarduerak, kontratu mugagabeen pisurik handiena etxeetako jardueretan izan da (% 46,6). Pisu txikiena, aldiz, jarduera hauek izan dute: Administrazio Publikoa (% 0,9); eta osasun- eta zerbitzu-jarduerak (% 4,0).

Nazionalitatearen arabera. Kontratu mugagabeen pisu handiagoa dute atzeritarren artean (% 11,2), bertakoen artean baino (% 7,9). Kontratu mugagabeen % 18,6 atzeritarrek sinatu dituzte (aurreko urtean baino 0,8 puntu altuagoa).

Enplegua Eustaten Biztanleria Jardueraren Arabera (BJA) inkestaren arabera

Iazko datuen aldean, 2019an zehar, enplegua % 0,9 hasi da, landunak 945.500 dira eta enplegu-tasa % 68,6koa

2019ko laugarren hiruhilekoan, 945.500 landun zeuden (aurreko urteko hiruhilekoan baino % 0,9 gehiago). Hurrengo taulan ikus daitekeen bezala, azken urteetako okupazioaren bilakaera positiboa izan da, eta 59.100 pertsona landun gehiago izan dira 2014-2019 aldian (+ % 6,7).

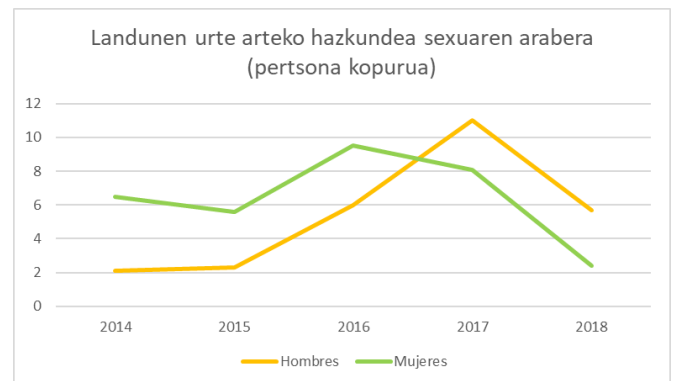


Iturria: Eustat. Biztanleria Jardueraren Arabera Inkesta

Adin tartearen arabera. 2018ko datuekin alderatuta, 45 urtetik gorako kolektiboak izan du bilakaerarik onena termino absolutuetan (+14.200 landun, +% 3,0). 24 urte baino gazteago kolektiboa 3.000 landunetan murriztu da (-% 8,4); 25-44 urte arteko taldea 3.100 pertsonatan murriztu da (-% 0,7). 2008. urtearekin alderatuta (krisiaren hasiera), ikusten da enplegua murriztu egin dela adin piramidearen beheko aldean (147.700 landun gutxiago 45 urte azpikoaren artean), aldiz, piramidearen goiko aldean hazi egin da (116.800 landun gehiago 45 urte gorakoaren artean). Adin arabera bereizketa horrek lotura zuzena du 2008-2019 urte arteko populazioaren bilakaerarekin: 45 urte azpiko 147.100 pertsona gutxiago daude; eta 71.700 pertsona gehiago 45 urte baino gehiagokoaren artean.

Sexuaren arabera. Enplegua gutxiago hazi da emakumezkoen artean (+ 2.400), gizonezkoen artean baino (+ 5.700). Ildo horretan, hurrengo grafikoan ikus daitekeen bezala, aurreko urtean hasitako joerari jarraitzen zaio;

eta gizonezkoen kopuruak emakumezkoenak baino igotera handiagoa izan du. Urte honetan izandako landunen artean % 47,5 emakumezkoak izan dira (iaz baino 0,4 puntu apalagoa). Enplegu tasari dagokionez, gizonezkoena % 72,2koa da eta emakumezkoena % 65,1koa (7,1 puntu baxuagoa gizonezkoena baino). Azken urtean gizonezkoen enplegu tasa 0,5 hazi da; eta emakumezkoena gehiago hasi da, alegia, 0,1 puntu.



Iturria: Eustat. Biztanleria Jardueraren Arabera Inkesta

Lurralde historikoaren arabera. Gipuzkoak lortu du enplegu-tasarik onena (% 70,9); ondoren, Arabak (% 70,6); eta, azkenik, Bizkaia (% 66,7). Ildo horretan, Bizkaiko enplegu tasa EAEko batez bestekoaren (% 68,6) azpitik geratu da. Gainerako lurraldeetan, berriz, enplegu-tasa EAEko batez bestekoa baino handiagoa da. Landunen kopuruak termino erlatibotan izan duen bilakaerari dagokionez, Gipuzkoak izan du hazkunderik handiena (+% 2,1); ondoren Arabak (+ % 1,8); eta, azkenik, Bizkaian murriztu egin de landun kopurua (-% 0,2).

Jardueraren arabera. 2019. urtearen amaieran, zerbitzu sektoreak bildu du landun guztien % 72,5; industriak % 21,4; eraikuntzak % 5,2; eta lehen sektoreak % 0,9. Aurreko urteko datuekin alderatuta, landunen pertsonen gorakada izan duen sektore bakarra zerbitzuen sektorea izan da (+ 15.400). Honako sektore hauetan egin du behera landunen kopuruak: (i) Industrian (-2.100); (ii) Lehen sektorean (-2.00); eta (iii) Eraikuntzan (-1.300).

Enplegu-tasa. 2019an, enplegu-tasa % 68,6koa izan da (iaz baino 0,5 puntu altuagoa, eta 2014koa baino 3,8 puntu altuagoa). EAEko tasa, estatukoa (% 64,8) baino 3,8 puntu altuago izan da. Horrela, Estatistika Institutu Nazionalaren (hemendik aurrera EIN) Biztanleria Aktiboaren Inkestaren arabera (hemendik aurrera BAI), er-kidegoen arteko konparaketa egiteko erabilitako iturria, EAEk izan du estatuko 7. tasa altuena; Madrilgo Erkidegoan erregistratu da altuena (% 72,0) eta Extremaduran baxuena (% 55,8). EB-28ko batez bestekoarekin alderatuz, EAEko tasa 0,9 puntu baxuagoa izan da eta Euro Guneak baino 0,3 puntu altuagoa.

EAEko **aldi baterako soldatapekoen tasa** % 24,0koa izan da, EINren BAIren arabera (Eustaten datu faltagatik erabilitako iturria) estatuko batez bestekoa baino 2,1 puntu baxuagoa. Estatuan, tasa baxuena izan duten Autonomia Erkidegoak Madril (% 20,1) eta Katalunia (% 21,2) izan dira; altuena izan dutenak, ordea, Andaluzia (% 35,4); eta Extremadura (% 34,2). Europan erregistratutako tasak EAEkoaren azpitik geratu dira: -10,5 puntu EB-28an (% 13,5) eta -8,3 puntu euro gunean (% 15,7). Sexuaren arabera, emakumezkoen tasa gizonezkoena baino 5,2 puntu altuagoa izan da; Europan, aldiz, sexuaren araberrako diferentzia txikiagoa izan da (puntu bat altuagoa emakumezkoena EB-28an).

Kontratu motaren arabera, EAEko lanaldi partzialeko enplegu tasa %17,5koa izan da, EINren BAIren arabera (Estatukoa baino 2,8 puntu altuagoa). Gizonezkoen lanaldi partzialen tasa ehuneko 0,2 puntu hazi da; emakumezkoen artean, aldiz, tasa 2 puntu hazi da. Iazko joera mantendu egiten da. Izan ere, emakumezkoen artean handiago da lanaldi partzialean dagoen landun kopurua (% 28,5) gizonezkoen artean baino (% 7,3).

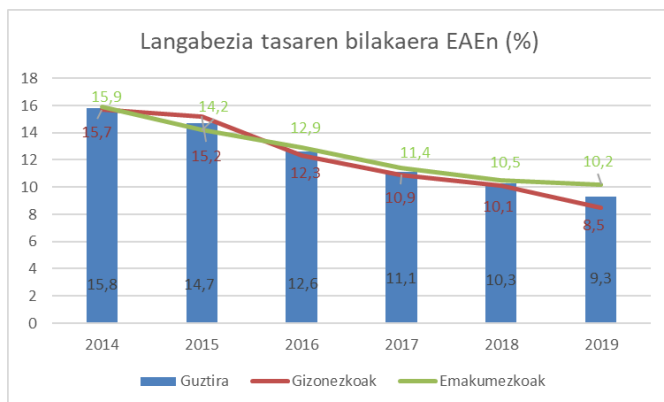
Borondatezkoa ez den lanaldi partzialaren tasa (prekarietate adierazlea). EAEn, 2019an, **borondatezkoa ez den lanaldi partzialaren tasa** % 50,9koa izan da, EINren BAIren arabera, Estatukoa baino 0,1 puntu baxuagoa. EB-28an tasa % 24,8koa izan zen 2018an (oraindik ez dago 2019rako datua), EAEko baino 26,1 puntu baxuagoa, eta euro gunean % 27,7koa, EAEko baino 23,2 puntu baxuagoa. Europa mailan, 2018an, tasarik baxuenak Estonian (% 5,8), Eslovenian eta Txekian (bietan % 6,5) izan dira. Eta altuenak, aldiz, Grezian (% 70,1), Italian (% 65,7) eta Zipren (% 63,9) izan dira.

Langabezia Eustaten BJA inkestaren arabera

2019. urtearen bukaeran langabezia-tasa % 9,3koa izan da (0,3 puntu apalagoa 2018koa baino), eta 97.100 langabe daude

2019 amaieran, 97.100 langabe zenbatu ziren EAEn. Aurteko urtearekiko, murrizketa 9.200 pertsonakoa izan da, % 8,7 kopuru erlatiboetan. Estatuarekin alderatuz, EAE-k bigarren postua du langabezia tasa baxuena dutenen artean, % 9,3koa (estatuko batze bestekoa % 13,8 izan zen). Hurrengoa Nafarroak du (% 9,0). Langabezi-tasa altuena, aldiz, Extremadurak izan du (% 23,5). Europa mailan, EAEko tasa EB-28koa baino 3,1 puntu altuagoa izan da; eta Euro Gunekoa baino 1,9 puntua altuagoa izan da.

Ondorengo grafikoan ikus daitekeen moduan, EAEko langabezia tasaren eboluzioa positiboa izan da: 2019 bukaeran erregistratutako tasa 0,3 puntu apalagoa izan da aurreko urtekoa baino; eta 2014koa baino 5,2 baxuagoa.



Iturria: Eustat. Biztanleria Jardueraren Arabera Inkesta

Sexuaren arabera. Emakumeen artean 800 pertsona gutxiago daude langabezian (-% 1,5); eta gizonen artean, berriz, 8.400 gutxiago (-% 15,4). Gaur egun, langabeen % 52,5 emakumeak dira (duela urtebete kopuru hori % 50,0ekoa zen). Gizonen langabezia-tasa emakumezkoena baino baxuagoa izan da (% 8,5 eta % 10,2, hurrenez hurren). Ildo horretan, aipatu behar da azken urteko langabezia-tasaren bilakaera hobea izan dela gizonentzat (% 1,5) emakumeentzat baino (% -0,2).

Adinaren arabera. Aurreko urtearekin alderatuta, 25-44 urteko kolektiboa izan da beherakada handiena izan du-

ena (-% 11,1; -6.200 langabe); ondoren, 45 urte gorakoen kolektiboa (-% 10,0; -4.200 langabe); azkenik, 24 urte azpikoen kolektiboan langabe kopurua hazi egin da (+% 14,5 +1.200 langabe). Langabeen erdiak baino gehiagok, % 51,3k, 25-44 urte artean dituzte; % 38,9k 44 urte baino gehiago; eta gainerako % 9,8k 24 urte edo gutxiago dituzte.

Lurralde Historikoen arabera. Langabezi-tasari dagokionez, Gipuzkoak du egoerarik onena (% 7,1); ondoren, Arabak (% 9,8) eta, azkenik, Bizkaia (% 10,5). Eta 2018. urtearen aldean, bilakaera onena Gipuzkoan eta Araban gertatu da, non langabezia-tasa puntu bat jaitsi den. Bizkaian langabezia-tasa 0,8 puntu jaitsi da. Egoera hobetuz doa, baina oraindik ere bide luzea dago krisia hasi aurreko mailetara iristeko. Izan ere, 2008ko hirugarren hiruhilekoko datuekin alderatuta, erregistratutako langabezia-tasa 2,0 puntu handiagoa izan da Araban; 2,6 puntu handiagoa Bizkaian eta 1,8 puntu handiagoa Gipuzkoan.

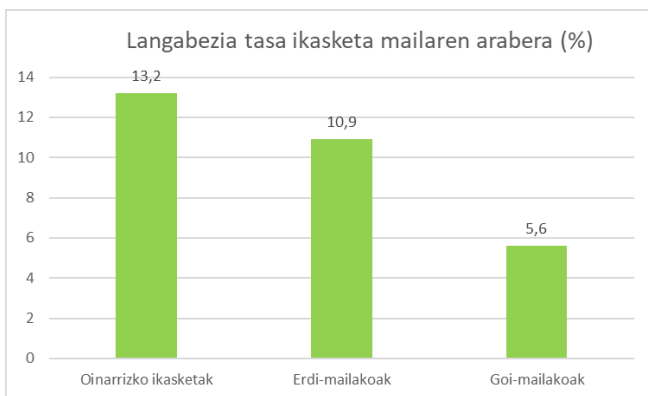
Nazionalitatearen arabera. Atzeritarren langabezia-tasa bertakoena baino altuagoa izan da (% 22,8 vs % 8,1). EINren BAiren arabera (Eustaten datu faltagatik), Europar Erkidegotik kanpoko nazionalitatea duten atzeritarrek erregistratu dute langabezia-tasa altuena, % 30,5. Europar Erkidegoko nazionalitatea duten atzeritarrek, aldiz, % 21,6ko tasa erregistratu dute.

Langabeziaren iraupenaren arabera. EINren BAiren arabera, langabeen % 33,6k 2 urte baino gehiago daramatza egoera horretan eta % 12,4k 1 eta 2 urte artean. Beraz, langabeen % 46,0 epe luzeko langabeak dira (10,8 puntu gutxiago aurreko urteko portzentajea baino).

Ikasketa mailaren arabera. Langabeen % 33,5ek oinarriko ikasketak ditu, derrigorrezko ikasketak gehienez (bertan daude ikasketa gabeak ere). Langabeen % 24,0k

goi mailako ikasketak ditu. Gainontzeko % 42,5ak batxilergoko edo erdi mailako Lanbide Heziketako ikasketak ditu.

Hurrengo grafikoan ikus daitekeen bezala, langabezia-tasa handiena derrigorrezko bigarren hezkuntzara arteko ikasketak dituzten pertsonen artean eman da (ikasketarik gabeko pertsonak barne); lortutako tasa % 13,2 izan da. Erdi-mailako lanbide-heziketako eta batxilergoko ikasketak dituzten pertsonen artean ere, langabezia-tasa batezbestekoa baino altuagoa izan da: % 10,9. Maila akademiko handiko pertsonak dute langabezia-tasa txikiena (goi-mailako lanbide-heziketako ikasketak edo unibertsitate-ikasketak); langabezia-tasa % 5,6koa da.



Iturria: Eustat. Biztanleria Jardueraren Arabera Inkesta

Jarduera sektorearen arabera. 2019. urtearen amaierako egoera hurrengoa da: % 66,3 zerbitzuen sektoretik dator; Industrietatik % 15,7; Eraikuntza sektoretik % 9,0; eta gainerako % 1,6a lehen sektoretik.

Eranskina- Taulak

Erregistratutako langabezia

Langabetu kopurua		2019ko abendua			2018ko abendua			Urteko aldakuntza	% Urteko aldakuntza
		Gizon	Emakume	Guztira	Gizon	Emakume	Guztira	Guztira	Guztira
Langabetuak guztira, EAE		51.168	62.994	114.162	53.021	66.653	119.674	-5.512	-4,60%
Adina	16 - 24 urte	4.161	3.718	7.879	3.789	3.650	7.439	440	5,90%
	25 - 34 urte	9.111	11.290	20.401	9.457	12.023	21.480	-1.079	-5,00%
	35 - 44 urte	11.924	15.755	27.679	12.921	17.388	30.309	-2.630	-8,70%
	45 - 54 urte	13.338	15.373	28.711	14.276	16.462	30.738	-2.027	-6,60%
	55 - 64 urte	12.634	16.858	29.492	12.578	17.130	29.708	-216	-0,70%
LH	Araba	8.175	10.547	18.722	8.535	11.257	19.792	-1070	-5,40%
	Gipuzkoa	13.185	17.138	30.323	13.572	18.106	31.678	-1.355	-4,30%
	Bizkaia	29.808	35.309	65.117	30.914	37.290	68.204	-3.087	-4,50%
Eskualdeak	Bidasoa Behea	1.686	2.295	3.981	1.625	2.404	4.029	-48	-1,20%
	Oarsoaldea	1.547	1.872	3.419	1.603	2.029	3.632	-213	-5,90%
	Donostia-S.Sebe.	3.268	3.978	7.246	3.482	4.196	7.678	-432	-5,60%
	Donost.mende.	1.303	1.640	2.943	1.285	1.779	3.064	-121	-3,90%
	Tolosaldea	793	1.142	1.935	782	1.275	2.057	-122	-5,90%
	Urola Erdia	538	732	1.270	552	785	1.337	-67	-5,00%
	Goiherri	635	953	1.588	663	989	1.652	-64	-3,90%
	Debagoiena	1.079	1.357	2.436	1.137	1.436	2.573	-137	-5,30%
	Debabarena	1.179	1.619	2.798	1.249	1.652	2.901	-103	-3,60%
	Urola Garaia	496	604	1.100	457	607	1.064	36	3,40%
	Urola Kosta	661	946	1.607	737	954	1.691	-84	-5,00%
	Vitoria-Gasteiz	6.314	8.142	14.456	6.579	8.731	15.310	-854	-5,60%
	Aiaraldea	990	1.336	2.326	1.035	1.389	2.424	-98	-4,00%
	Arabako Errioxa	301	355	656	324	411	735	-79	-10,70%
	Arabako Lautada	284	385	669	298	375	673	-4	-0,60%
	Gorbeialdea	123	135	258	135	157	292	-34	-11,60%
	Arabako bailarak	168	218	386	175	234	409	-23	-5,60%
	Arabako mendiak	49	47	96	53	48	101	-5	-5,00%
	Gobela	2.105	2.518	4.623	2.110	2.665	4.775	-152	-3,20%
	Txorierri	930	1.105	2.035	1.039	1.213	2.252	-217	-9,60%
	Uribealdea	1.348	1.613	2.961	1.305	1.696	3.001	-40	-1,30%
	Durungaldea	1.569	1.941	3.510	1.550	2.011	3.561	-51	-1,40%
	Busturialdea	1.051	1.208	2.259	1.069	1.223	2.292	-33	-1,40%
	Lea-Artibai	490	521	1.011	553	580	1.133	-122	-10,80%
	Enkarterriak	868	1.167	2.035	929	1.251	2.180	-145	-6,70%
	Arratia-Zornotza	693	838	1.531	661	882	1.543	-12	-0,80%
	Nerbioi Erdia	569	725	1.294	587	763	1.350	-56	-4,10%
	Bilbao	10.238	12.063	22.301	10.840	12.632	23.472	-1.171	-5,00%
	Ezkerraldea	7.934	8.995	16.929	8.205	9.625	17.830	-901	-5,10%
	Ibaizabal	1.958	2.542	4.500	1.998	2.660	4.658	-158	-3,40%
Irau-	Iraupen luzeko langabeak	21.736	33.608	55.344	23.818	37.285	61.103	-5.759	-9,40%
	Iraupen laburreko langabeak	29.432	29.386	58.818	29.203	29.368	58.571	247	0,40%
Sektoreak	Lehen sektorea	1.808	701	2.509	1.970	754	2.724	-215	-7,90%
	Eraikuntza	7.268	1.027	8.295	7.909	1.151	9.060	-765	-8,40%
	Industria	9.269	5.057	14.326	9.473	5.600	15.073	-747	-5,00%

LAN MERKATUAREN BALANTZEA-2019

	Zerbitzuak	28.253	47.204	75.457	29.142	49.513	78.655	-3.198	-4,10%
	Aurrez enplegurik izan gabe	4.570	9.005	13.575	4.527	9.635	14.162	-587	-4,10%
Jarduerak	01 Nekazaritza, abeltzaintza	1.496	648	2.144	1.632	684	2.316	-172	-7,40%
	02 Basogintza eta basoen usiaketa	204	39	243	223	49	272	-29	-10,70%
	03 Arrantza eta akuikultura	108	14	122	115	21	136	-14	-10,30%
	05 Antrazita, harrikatza, lignitoaren erauzketa	2	2	4	1	4	5	-1	-20,00%
	06 Petrolio gordinaren, gas naturalaren erauzketa	5	8	13	3	11	14	-1	-7,10%
	07 Mineral metalikoen erauzketa	3	3	6	7	6	13	-7	-53,80%
	08 Beste erauzketa-industria batzuk	19	10	29	20	8	28	1	3,60%
	09 Erauzketa-industrietan laguntzeko jarduerak	3	4	7	6	3	9	-2	-22,20%
	10 Elikadura-industria	707	1.052	1.759	748	1.088	1.836	-77	-4,20%
	11 Edarien fabrikazioa	115	53	168	119	54	173	-5	-2,90%
	12 Tabako-industria	9	24	33	7	19	26	7	26,90%
	13 Ehungintza-industria	42	153	195	48	193	241	-46	-19,10%
	14 Jantzigintza	32	159	191	30	180	210	-19	-9,00%
	15 Larrugintza eta oinetakogintza	14	35	49	17	42	59	-10	-16,90%
	16 Zurraren eta kortxoaren industria	328	59	387	295	84	379	8	2,10%
	17 Papergintza	125	93	218	115	115	230	-12	-5,20%
	18 Arte grafikoak eta euskarri grabatuak	223	247	470	257	272	529	-59	-11,20%
	19 Kokeriak eta petrolio fintzea	34	6	40	26	6	32	8	25,00%
	20 Industria kimikoa	248	175	423	289	196	485	-62	-12,80%
	21 Farmazia-produktuen fabrikazioa	37	35	72	23	30	53	19	35,80%
	22 Kautxuzko produktuen fabrikazioa	559	347	906	574	386	960	-54	-5,60%
	23 Mineral ez-metalikoen fabrikazioa	203	96	299	232	104	336	-37	-11,00%
	24 Metalurgia; burdina, altzairua, ferroaleazioak	1.065	320	1.385	1.086	335	1.421	-36	-2,50%
	25 Produktu metalikoak, makinak izan ezik	2.180	706	2.886	2.138	770	2.908	-22	-0,80%
	26 Produktu informatiko, elektroniko, optikoak	118	87	205	102	95	197	8	4,10%
	27 Material eta tresneria elektriko fabrikazioa	352	311	663	373	378	751	-88	-11,70%
	28 Sailkatu gabeko makinerien fabrikazioa	679	255	934	697	312	1.009	-75	-7,40%
	29 Ibilgailu motordunak eta atoiak	530	188	718	636	242	878	-160	-18,20%
	30 Garraiorako bestelako materiala fabrikatzea	325	64	389	254	59	313	76	24,30%
	31 Altzarigintza	201	112	313	223	141	364	-51	-14,00%
	32 Beste manufaktura-industria batzuk	169	162	331	172	159	331	0	0,00%
	33 Makinak eta ekipoak konpontzea, instalatzea	450	132	582	445	133	578	4	0,70%
	35 Energia elektrikoaren hornidura	37	19	56	43	24	67	-11	-16,40%

36 Uraren bilketa, arazketa eta banaketa	29	16	45	32	24	56	-11	-19,60%
37 Hondakin-uren bilketa eta tratamendua	6	6	12	7	1	8	4	50,00%
38 Hondakinak biltzea, tratatzea, deuseztatzea	411	114	525	432	121	553	-28	-5,10%
39 Hondakinen deskontaminazioa	9	4	13	16	5	21	-8	-38,10%
41 Eraikinen eraikuntza	2.544	340	2.884	2.772	366	3.138	-254	-8,10%
42 Ingeniaritza zibila	332	37	369	382	49	431	-62	-14,40%
43 Eraikuntza espezializatuko jarduerak	4.392	650	5.042	4.755	736	5.491	-449	-8,20%
45 Ibilgailu motordunen salmenta, konponketa	752	337	1.089	735	368	1.103	-14	-1,30%
46 Handizkako merkataritza	2.155	1.637	3.792	2.194	1.751	3.945	-153	-3,90%
47 Txikizkako merkataritza	2.590	8.746	11.336	2.680	9.282	11.962	-626	-5,20%
49 Lurreko eta tutueria bidezko garraioa	1.126	317	1.443	1.104	326	1.430	13	0,90%
50 Itsas garraioa	81	49	130	94	58	152	-22	-14,50%
51 Aireko garraioa	45	47	92	30	30	60	32	53,30%
52 Biltzeirratzea, garraioaren jardura erantsiak	408	235	643	440	279	719	-76	-10,60%
53 Posta-jarduerak	380	235	615	399	250	649	-34	-5,20%
55 Ostatu-zerbitzuak	377	864	1.241	400	917	1.317	-76	-5,80%
56 Janari- eta edari-zerbitzuak	3.541	6.850	10.391	3.733	7.000	10.733	-342	-3,20%
58 Argitalpena	88	130	218	99	140	239	-21	-8,80%
59 Zinematografiako eta bideo jarduerak	247	216	463	250	192	442	21	4,80%
60 Irrati-telebistako programazioa, emanaldia	33	20	53	41	30	71	-18	-25,40%
61 Telekomunikazioak	202	166	368	203	171	374	-6	-1,60%
62 Programazioa, aholkularitza, informatika	373	401	774	354	432	786	-12	-1,50%
63 Informazio-zerbitzuak	88	57	145	82	64	146	-1	-0,70%
64 Finantza-zerbitzuak	227	261	488	161	202	363	125	34,40%
65 Aseguruak, berrasegurak, pentsio-funtsak	71	112	183	51	115	166	17	10,20%
66 Finantza-zerbitzuen jardura osagarriak	58	164	222	69	173	242	-20	-8,30%
68 Higiezinak jarduerak	125	257	382	135	285	420	-38	-9,00%
69 Zuzenbidea eta kontabilitatea	178	501	679	171	500	671	8	1,20%
70 Egoitza nagusiak; enpresa-kudeaketa	129	267	396	137	255	392	4	1,00%
71 Arkitektura, ingeniaritza; azterketa teknikoak	519	396	915	518	412	930	-15	-1,60%
72 Ikerketa eta garapena	142	236	378	153	253	406	-28	-6,90%
73 Publizitatea eta merkatu-azterlanak	353	826	1.179	419	884	1.303	-124	-9,50%
74 Beste jardura profesional zientifiko, tekniko	694	1.407	2.101	782	1.637	2.419	-318	-13,10%
75 Albaitaritza-jarduerak	14	31	45	13	27	40	5	12,50%
77 Alokairu-jarduerak	345	248	593	352	250	602	-9	-1,50%
78 Enpleguari lotutako jarduerak	4.034	2.880	6.914	3.987	3.018	7.005	-91	-1,30%
79 Bidaia-agentzien jarduerak	84	174	258	70	187	257	1	0,40%
80 Segurtasun- eta ikerketa-jarduerak	517	152	669	589	189	778	-109	-14,00%
81 Eraikinetako eta lorezaintzako zerbitzuak	1.708	3.668	5.376	1.867	3.866	5.733	-357	-6,20%

LAN MERKATUAREN BALANTZEA-2019

	82 Bulegoko jarduera administrazioak	716	1.016	1.732	795	1.112	1.907	-175	-9,20%
	84 Herri-administrazioa Gizarte Segurantzak	1.530	1.603	3.133	1.661	1.755	3.416	-283	-8,30%
	85 Hezkuntza	868	2.133	3.001	815	2.133	2.948	53	1,80%
	86 Osasun-jarduerak	194	1.182	1.376	218	1.258	1.476	-100	-6,80%
	87 Laguntza ematea egoitzetan	285	1.617	1.902	248	1.595	1.843	59	3,20%
	88 Gizarte-zerbitzuen jarduerak, ostatu gabe	576	1.413	1.989	549	1.448	1.997	-8	-0,40%
	90 Sortze- eta arte-jarduerak	301	189	490	324	180	504	-14	-2,80%
	91 Liburutegiak, artxibategiak eta museoak	54	62	116	51	73	124	-8	-6,50%
	92 Ausazko jokoak eta apustuen jarduerak	81	115	196	87	123	210	-14	-6,70%
	93 Kirol- eta jolas-jarduerak	575	615	1.190	587	618	1.205	-15	-1,20%
	94 Elkarrekin jarduerak	442	690	1.132	477	784	1.261	-129	-10,20%
	95 Ordenagailuen konponketa	87	75	162	103	93	196	-34	-17,30%
	96 Beste zerbitzu pertsonal batzuk	393	1.499	1.892	397	1.610	2.007	-115	-5,70%
	97 Langileak enplegatzen dituzten etxeak	452	3.076	3.528	497	3.157	3.654	-126	-3,40%
	98 Ondasun,zerbitzuak produzitzen diren etxeak	2	14	16	4	15	19	-3	-15,80%
	99 Lurraldez kanpoko erakundeak jarduerak	13	18	31	17	16	33	-2	-6,10%
Ikasketak	Derrigorrezko hezkuntzaraino	33.224	36.701	69.925	34.931	39.222	74.153	-4.228	-5,70%
	Batxilergoa	4.389	5.614	10.003	4.543	5.898	10.441	-438	-4,20%
	Lanbide Hezik.	8.574	11.508	20.082	8.528	12.117	20.645	-563	-2,70%
	Unibertsitate.	4.981	9.171	14.152	5.019	9.416	14.435	-283	-2,00%
Nazionalitatea	Europako Erkidegoa	1.667	1.977	3.644	1.779	2.055	3.834	-190	-5,00%
	Erkidez kanpoko Europa	116	248	364	115	231	346	18	5,20%
	Txina	24	31	55	28	35	63	-8	-12,70%
	Japonia	1	3	4	1	10	11	-7	-63,60%
	Asia gainerakoa	467	536	1.003	474	537	1.011	-8	-0,80%
	Saharaz hegoaldeko Afrika	1.608	1.162	2.770	1.626	1.230	2.856	-86	-3,00%
	Afrika iparraldea	3.008	3.389	6.397	3.237	3.582	6.819	-422	-6,20%
	Ipar Amerika	11	16	27	10	9	19	8	42,10%
	Latinoamerika	1.375	2.495	3.870	1.419	2.436	3.855	15	0,40%
	Ozeania	3	1	4	4	4	8	-4	-50,00%
	Besterik	5	3	8	0	0	0	8	
	Aberrigabea	106	183	289	112	149	261	28	10,70%
	Atzeritarrak, guztira	8.391	10.044	18.435	8.805	10.278	19.083	-648	-3,40%
	Espainiako estatua	42.777	52.950	95.727	44.212	56.372	100.584	-4.857	-4,80%
Prestazi-	Subsidioa	6.327	7.428	13.755	5.667	6.788	12.455	1300	10,40%
	GEA	1.006	973	1.979	919	706	1.625	354	21,80%
	Prestazioa	11.879	10.684	22.563	10.816	10.180	20.996	1567	7,50%

Iturria: Analisi, Estatistika eta Azterlan Zerbitzua. Lanbideren Kabinete Teknikoa.

Gizarte Segurantzako Afiliazioa

		2019ko abendua			2018ko abendua			Urteko aldakun- tza	% Urteko aldakun- tza
Gizarte Segurantzaren afiliatu kopurua (hileko batz bestekoa)		Gizon	Emakume	Guztira	Gizon	Emakume	Guztira	Guztira	Guztira
EH	Araba	87.466	74.028	161.494	86.419	72.257	158.676	2.818	1,80%
	Gipuzkoa	172.561	155.155	327.716	170.784	150.732	321.516	6.200	1,90%
	Bizkaia	251.749	239.632	491.382	249.422	232.490	481.912	9.470	2,00%
	Guztira EAE	511.776	468.815	980.592	506.624	455.480	962.104	18.488	1,90%
Jarduerak	Lehen sektorea			11.783			11.980	-197	-1,60%
	Erauzketa-industriak			566			552	13	2,40%
	Manufaktura-ind.			175.063			175.187	-124	-0,10%
	Energia			1.502			1.794	-292	-16,30%
	Ura			6.306			5.998	308	5,10%
	Eraikuntza			57.092			56.084	1.009	1,80%
	Merkataritza			138.906			139.289	-382	-0,30%
	Garraioak			43.145			42.089	1.056	2,50%
	Ostalaritza			68.088			66.385	1.703	2,60%
	Informazioa			23.275			22.769	505	2,20%
	Finantzak eta asegu- ruak			17.795			18.027	-232	-1,30%
	Higiezin sektorea			4.157			3.985	171	4,30%
	Zientifikoak eta tekni- koak			57.301			56.081	1.220	2,20%
	Administraziokoak			66.735			66.795	-61	-0,10%
	Admin. publikoa			49.243			48.159	1084	2,30%
	Hezkuntza			75.999			73.837	2.161	2,90%
	Osasuna eta Gizarte jarduerak			107.646			97.170	10.476	10,80%
	Artea eta Aisialdia			17.517			16.618	899	5,40%
	Beste zerbitzurik			28.709			28.740	-30	-0,10%
	Familia etxeak			29.709			30.508	-800	-2,60%
	Lurraldez kanpokoak			57			56	1	1,1\$
Nazionalitatea	Atzeritarrak, EAE	38.110	31.260	69.370	34.716	28.495	63.210	6.160	9,70%
	Araba	7.413	4.893	12.306	6.789	4.446	11.235	1.071	9,50%
	Gipuzkoa	13.425	11.180	24.605	12.308,0 0	10.293,0 0	22.601,0 0	2.004	8,90%
	Bizkaia	17.272	15.187	32.459	15.619	13.755	29.374	3.085	10,50%
	Bertakoak, EAE	473.666	437.555	911.222	471.909	426.985	898.894	12.328	1,40%

Iturria: Enplegu eta Gizarte Segurantzaren Ministerioa

Kontrataturako pertsonak

Kontrataturako pertsona kopurua		2018			2019			Urteko aldakuntza	% Urteko aldakuntza
		Gizon	Emakume	Guztira	Gizon	Emakume	Guztira	Guztira	Guztira
Guztira EAE		158.531	139.750	298.281	166.216	147.331	313.547	15.266	5,1%
Adina	<20 urte			17.386			12.736	-4.650	-26,7%
	20 - 24 urte			36.731			46.647	9.916	27,0%
	25 - 29 urte			47.922			48.048	126	0,3%
	30 - 44 urte			119.307			121.297	1.990	1,7%
	>45 urte			76.935			84.819	7.884	10,2%
Nazionalitatea	Bertakoak			256.360			266.343	9.983	3,9%
	Atzerriarrak			41.921			47.204	5.283	12,6%
	<>			50			48	-2	-4,0%
	Aberrigabeak			76			116	40	52,6%
	Europako Erkidegokoa			5.450			5.903	453	8,3%
	Erkidez kanpoko Europa			6.854			7.171	317	4,6%
	Txina			1.162			1.136	-26	-2,2%
	Japonia			26			27	1	3,8%
	Asiako beste herrialdeak			2.935			3.290	355	12,1%
	Saharaz hegoaldeko Afrika			4.387			5.252	865	19,7%
	Afrikako iparraldea			6.129			7.400	1.271	20,7%
	Ipar Amerika			155			179	24	15,5%
	Latinoamerika			14.668			16.654	1.986	13,5%
	Ozeania			29			28	-1	-3,4%
Errotazio-tasa (sinatutako kontratuak/kontrataturako pertsonak)		3,0	3,4	3,2	3,0	3,4	3,2	0	-0,6%

Iturria: Analisi, Estatistika eta Azterlan Zerbitzua. Lanbideren Kabinete Teknikoa.

Sinatu diren kontratuak

Sinatu diren kontratu kopurua		2019	2018	Urteko aldakuntza	% Urteko aldakuntza
		Guztira	Guztira	Guztira	Guztira
Guztira EAE		1.008.175	1.001.181	6.994	0,70%
LH	Araba	193.720	192.312	1.408	0,73%
	Bizkaia	520.674	516.984	3.690	0,71%
	Gipuzkoa	293.781	291.885	1.896	0,65%
Jarduerak	Lehen sektorea	17.618	18.456	-838	-4,54%
	Erauzketa ind.	114	131	-17	-12,98%
	manufaktura ind.	144.172	148.812	-4.640	-3,12%
	Energia	146	149	-3	-2,01%
	Ura	6.259	6.061	198	3,27%
	Eraikuntza	34.049	35.560	-1511	-4,25%
	Merkataritza	107.493	110.461	-2.968	-2,69%
	Garraioa	82.453	74.669	7.784	10,42%
	Ostalaritza	171.383	161.738	9.645	5,96%
	Informazioa	30.441	29.175	1.266	4,34%
	Finantzak eta aseguruak	4.338	4.497	-159	-3,54%
	Higiezin sektorea	1.389	1.352	37	2,74%
	Zientifikoak eta teknikoak	33.808	33.039	769	2,33%
	Administraziokoak	108.392	118.001	-9609	-8,14%
	Administrazio publikoa	14.395	13.273	1.122	8,45%
	Hezkuntza	51.030	47.553	3.477	7,31%
	Osasuna eta Gizarte jarduerak	117.203	114.793	2410	2,10%
	Artea, aisialdia	45.069	44.866	203	0,45%
	Beste zerbitzuak	20.966	21.091	-125	-0,59%
	Familia-etxeak	17.218	17.239	-21	-0,12%
	Lurraldez kanpokoak	239	265	-26	-9,81%
Okupazio-taldeak	<>	44	37	7	18,92%
	Zuzendariak	1.810	1.805	5	0,28%
	Zientzia teknikariak	103.673	97.267	6.406	6,59%
	Laguntza teknikariak	82.151	80.224	1.927	2,40%
	Administrariak	58.873	56.742	2.131	3,76%
	Kualifikatuak, Zerbitzuetan	315.387	311.795	3.592	1,15%
	Kualifikatuak, Lehen sektorean	4.252	3.744	508	13,57%
	Kualifikatuak, Industrian	75.096	75.833	-737	-0,97%
	Operadoreak	62.491	64.882	-2.391	-3,69%
	Kualifikatu gabeak	304.398	308.852	-4.454	-1,44%
Kontratu-motak	Mugagabeak, guztira	83.931	88.625	-4.694	-5,30%
	Emakumezkoak	43.481	42.577	904	2,12%
	Gizonezkoak	40.450	46.048	-5.598	-12,16%
	Aldi baterakoak, guztira	924.244	912.556	11.688	1,28%
	Emakumezkoak	458.549	457.685	864	0,19%
	Gizonezkoak	465.695	454.871	10.824	2,38%
	Lanaldi partzialekoak	405.609	399.580	6.029	1,51%

Kontratu mugaga-	Emakumezkoak	270.303	266.773	3.530	1,32%
	Gizonezkoak	135.306	132.807	2.499	1,88%
	<20 urte	1.997	3.221	-1224	-38,00%
	20-24 urte	8.827	10.765	-1.938	-18,00%
	25-29 urte	12.976	14.191	-1.215	-8,56%
	30-44 urte	35.813	35.959	-146	-0,41%
	>45 urte	24.318	24.489	-171	-0,70%
Mugagabeak, okupazio taldearen ara-	Zuzendariak	1.149	1.138	11	0,97%
	Zientzia teknikariak	9.026	8.895	131	1,47%
	Laguntza teknikariak	9.520	9.622	-102	-1,06%
	Administrariak	8.216	8.575	-359	-4,19%
	Kualifikatuak, Zerbitzuetan	20.793	22.967	-2.174	-9,47%
	Kualifikatuak, Lehen sektorea	479	401	78	19,45%
	Kualifikatuak, Industria	7.542	8.525	-983	-11,53%
	Operadoreak	6.572	6.920	-348	-5,03%
	Kualifikatu gabeak	20.630	21.577	-947	-4,39%
Mugagabeak, jarduna motaren arabera	Lehen sektorea	736	719	17	2,36%
	Erauzketa-industria	44	35	9	25,71%
	Manufaktura-industria	12.081	13.678	-1.597	-11,68%
	Energia	49	57	-8	-14,04%
	Ura	530	525	5	0,95%
	Eraikuntza	4.571	4.936	-365	-7,39%
	Merkataritza	13.208	14.500	-1.292	-8,91%
	Garraioa	4.579	4.436	143	3,22%
	Ostalaritza	13.947	15.903	-1.956	-12,30%
	Informazioa	2.658	2.673	-15	-0,56%
	Finantzak eta aseguruak	672	717	-45	-6,28%
	Higiezin sektorea	361	390	-29	-7,44%
	Zientifikoak eta teknikoak	5.294	5.083	211	4,15%
	Administraziokoak	5.102	5.095	7	0,14%
	Administrazio publikoa	136	87	49	56,32%
	Hezkuntza	2.993	2.641	352	13,33%
	Osasuna eta Gizarte jarduerak	4.648	4.632	16	0,35%
	Artea, aisialdia	2.087	1.772	315	17,78%
	Beste zerbitzuak	2.018	2.578	-560	-21,72%
	Familia-etxeak	8.016	7.949	67	0,84%
	Lurraldez kanpokoak	201	219	-18	-8,22%
Mugaga-	Bertakoak	68.280	72.882	-4.602	-6,31%
	Atzerritarrak	15.651	15.743	-92	-0,58%

Iturria: Analisi, Estatistika eta Azterlan Zerbitzua. Lanbideren Kabinete Teknikoa

Aldagai nagusiak-Biztanleria Jardueraren Arabera-Eustat**DATU OROKORRAK****SEXUAREN ARABERA**

		Tasa	Guztira
Okupazioa	guztira	68,64	945.500
	gizonezkoak	72,25	496.800
	emakumezkoak	65,06	448.700
Langabezia	guztira	9,31	97.100
	gizonezkoak	8,49	46.100
	emakumezkoak	10,21	51.000

LURRALDE HISTORIKOAREN ARABERA

		Tasa	Guztira
Okupazioa	Araba	70,65	146.500
	Bizkaia	66,66	481.500
	Gipuzkoa	70,90	317.500
Langabezia	Araba	9,85	16.000
	Bizkaia	10,54	56.700
	Gipuzkoa	7,14	24.400

ADIN TARTEAREN ARABERA

		Tasa	Guztira
Okupazioa	guztira	68,64	945.500
	16-24 urte	18,79	32.700
	25-34 urte	77,53	163.200
	35-44 urte	84,17	269.000
	45-54 urte	80,99	281.600
	55-64 urte	60,85	191.000
Langabezia	guztira	9,31	97.100
	16-24 urte	22,51	9.500
	25-34 urte	13,38	25.200
	35-44 urte	8,38	24.600
	45-54 urte	7,19	21.800
	55-64 urte	7,51	15.500

OKUPAZIOA SEKTOREAREN ARABERA

		Landunak	%
Datu oro- korra	lehen sektorea	10.200	1,08%
	industria	202.900	21,46%
	eraikuntza	51.100	5,40%
	zerbitzuak	689.900	72,97%

Urteko bi- lakaera	lehen sektorea	saldoa	-1.400
		bilak %	-12,07%
	industria	saldoa	-4.900
		bilak %	-2,36%
	eraikuntza	saldoa	3.100
		bilak %	6,46%
	zerbitzuak	saldoa	19.300
		bilak %	2,88%

Iturria: Eustat, BJA

Elaborazioa: Analisi, Estatistika eta Azterlan Zerbitzua. Lanbideren Kabinete Teknikoa.

BILAKAERA			Langabezia	Okupazioa	Jarduera
GUZTIRA					
Urteko bilakaera		saldoa	-1.600	6.600	5.000
		bilak %	-1,62%	0,70%	0,48%
SEXUA					
Urteko bi-lakaera	gizonezkoak	saldoa	-900	-100	-1.000
		bilak %	-1,91%	-0,02%	-0,18%
	emakumezkoak	saldoa	-600	6.700	6.100
		bilak %	-1,16%	1,52%	1,24%
LURRALDE HISTORIKOA					
Urteko bilka-era	Araba	saldoa	300	2.800	3.100
		bilak %	1,91%	1,95%	1,94%
	Bizkaia	saldoa	-1.900	-300	-2.200
		bilak %	-3,24%	-0,06%	-0,41%
	Gipuzkoa	saldoa	0	4.100	4.100
		bilak %	0,00%	1,31%	1,21%
ADIN TARTEAK					
Urteko bi-lakaera	16-24 urte	saldoa	0	-4.600	-4.600
		bilak %	0,00%	-12,33%	-9,83%
	25-34 urte	saldoa	5.100	700	5.800
		bilak %	25,37%	0,43%	3,18%
	35-44 urte	saldoa	-900	-10.200	-11.100
		bilak %	-3,53%	-3,65%	-3,64%
	45-54 urte	saldoa	-4.900	3.900	-1.000
		bilak %	-18,35%	1,40%	-0,33%
	55-64 urte	saldoa	-1.400	15.600	14.200
		bilak %	-8,28%	8,89%	7,38%

Iturria: Eustat, BJA

Elaborazioa: Analisi, Estatistika eta Azterlan Zerbitzua. Lanbideren Kabinete Teknikoa.